



T.C.
ESENLER KAYMAKAMLIĞI
İBRAHİM TURHAN ANADOLU LİSESİ MÜDÜRLÜĞÜ

2024 - 2028
STRATEJİK PLANI

2024



İSTİKLÂL MARŞI

Korkma, sönmez bu şafaklarda yüzen al sancak;
Sönmeden yurdumun üstünde tüten en son ocak.
O benim milletimin yıldızıdır, parlayacak;
O benimdir, o benim milletimindir ancak.

Çatma, kurban olayım çehreni ey nazlı hilâl!
Kahraman ırkıma bir gül... ne bu şiddet bu celâl?
Sana olmaz dökülen kanlarımız sonra helâl,
Hakkıdır, Hakk'a tapan, milletimin istiklâl.

Ben ezelden beridir hür yaşadım, hür yaşarım.
Hangi çılgın bana zincir vuracakmış? Şaşarım!
Kükremiş sel gibiyim; bendimi çiğner, aşarım;
Yırtarım dağları, enginlere sığmam, taşarım.

Garb'ın âfâkını sarmışsa çelik zırhlı duvar;
Benim iman dolu göğsüm gibi serhaddim var.
Ulusun, korkma! Nasıl böyle bir imânı boğar,
"Medeniyet!" dediğin tek dişi kalmış canavar?

Arkadaş! Yurduma alçakları uğratma sakın;
Siper et gövdeni, dursun bu hayâsızca akın.
Doğacaktır sana va'dettiği günler Hakk'ın...
Kim bilir, belki yarın... belki yarından da yakın.

Bastığın yerleri "toprak!" diyerek geçme, tanı!
Düşün altındaki binlerce kefensiz yatanı.
Sen şehid oğlusun, incitme, yazıktır atanı;
Verme, dünyâları alsan da, bu cennet vatanı.

Kim bu cennet vatanın uğruna olmaz ki fedâ?
Şühedâ fişkırarak, toprağı sıksan şühedâ!
Cânı, cânânı, bütün varımı alsın da Hudâ,
Etmesin tek vatanımdan beni dünyâda cüdâ.

Ruhumun senden, İlahî, şudur ancak emeli:
Değmesin ma'bedimin göğsüne nâ-mahrem eli!
Bu ezanlar-ki şehâdetleri dînin temeli
Ebedî yurdumun üstünde benim inlemeli

O zaman vecd ile bin secde eder -varsa- taşım;
Her cerîhamdan, İlahî, boşanıp kanlı yaşım,
Fıskırır rûh-i mücerred gibi yerden na'sım;
O zaman yükselerek Arş'a değer, belki başım.

Dalgalar sen de şafaklar gibi ey şanlı hilâl;
Olsun artık dökülen kanlarımın hepsi helâl.
Ebediyen sana yok, ırkıma yok izmihlâl:
Hakkıdır, hür yaşamış bayrağımın hürriyet;
Hakkıdır, Hakk'a tapan milletimin istiklâl!

MEHMET AKİF ERSOY



SUNUŞ

Esenler İbrahim Turhan Anadolu Lisesi, bölgenin önde gelen anadolu lisesi olma kimliğini koruma ve güçlendirme, hedeflediği başarıya ulaşmak amacıyla tüm unsurları etkin bir şekilde kullanmak; akademik başarıyı artırmakla birlikte sosyokültürel nitelikleri geliştirmek ve aktarmak için planlı eğitim-öğretim faaliyetlerine odaklanmaktadır. Bu vizyonla çıktığımız yolda 2022 2023 eğitim - öğretim yılıyla birlikte “proje” okulu olma hakkını elde ettik.

Eğitimsel faaliyetlerin ve süreçlerin beklenen ve hedeflenen şekilde sürdürülmesi, sahada dikkat çeken gerekliliklerin önceden belirlenmesi, amaç-hedef odaklı süreçlerde ihtiyaç duyulan kaynakların temini, özellikle zaman ve eğitimsel emeklerin kaybının önlenmesi, kurumsal örgütlenme, kurumsal kimlik ve kurum kültürünün geliştirilmesi ancak doğru ve etkili bir stratejik planlama ile mümkün olabilmektedir.

Hedeflerine ulaşmış ve doğru adımlarla ilerleyen bir eğitim sistemi ve bu sistemin çıktısı olan eğitilmiş iş gücünün ülkenin refahını artıracak bilinciyle hareket etmemiz gerektiğinin farkındayız. Gelişmiş ülkeler arasında adımızı yazdırmanın yolunun iyi planlanmış bir eğitim ve öğretim süreci olduğu bilinmektedir. İyi ve doğru bir eğitim süreci ancak kurumun tüm unsurlarının stratejik plana inanıp inandırılıp planın kararlılıkla yürütülmesine bağlıdır. İbrahim Turhan Anadolu Lisesi olarak ekibimiz, geçmişten aldığımız ilhamla geleceğe olan umudumuzla bütün milli değerlerimizle oluşturduğumuz kurum kültürümüzü geliştirerek başarılarımızı artırarak devam ettirmek için özverili bir stratejik planlama sürecini benimsemektedir.

Paydaşlarımızın katılımıyla oluşturulan bu beş yıllık stratejik plan, okulun tüm eğitimsel süreçlerini daha verimli hale getirmek amacıyla planlanan çalışmalarını içermektedir. Her bir yıllık uygulama için hazırlanacak gelişim planı, titiz bir takip süreciyle uygulanacak ve okulun hedeflerine ulaşmasına katkı sağlayacaktır. Bu stratejik planlama süreci, İbrahim Turhan Anadolu Lisesi'nin başarılarını çoğaltma ve bu başarıların devamlılığını sağlamak için çok kritik bir önem arz etmektedir.

Tuncay EYİDENBİLİR
OKUL MÜDÜRÜ

İÇİNDEKİLER

SUNUŞ.....	2
İÇİNDEKİLER	3
TABLolar DİZİNİ	4
GRAFİK VE ŞEKİLLER	5
TANIMLAR	6
KISALTMALAR	7
BÖLÜM I: GİRİŞ VE PLAN HAZIRLIK SÜRECİ	8
BÖLÜM II: DURUM ANALİZİ	11
OKULUN KISA TANITIMI	12
UYGULANMAKTA OLAN STRATEJİK PLANIN DEĞERLENDİRİLMESİ	13
MEVZUAT ANALİZİ	14
ÜST POLİTİKA BELGELERİ	16
FAALİYET ALANLARI VE ÜRÜNLERİ	17
ÖRGÜTSEL YAPI	21
OKULUN MEVCUT DURUMU	22
PAYDAŞ ANALİZİ	28
GZFT (GÜÇLÜ, ZAYIF, FIRSAT, TEHDİT) ANALİZİ.....	32
GELİŞİM VE SORUN ALANLARI	35
BÖLÜM III: MİSYON, VİZYON VE TEMEL DEĞERLER	37
MİSYONUMUZ.....	38
VİZYONUMUZ	38
TEMEL DEĞERLERİMİZ	38
BÖLÜM IV: AMAÇ, HEDEF VE EYLEMLER	39
TEMA I: EĞİTİM VE ÖĞRETİME KATILIM VE TAMAMLAMA.....	40
TEMA II: EĞİTİM VE ÖĞRETİMDE KALİTENİN ARTIRILMASI	42
TEMA III: İNSAN KAYNAKLARI	44
TEMA IV: KURUMSAL KAPASİTE.....	47
BÖLÜM V: MALİYETLENDİRME	49
BÖLÜM VI: İZLEME VE DEĞERLENDİRME	51



Tablolar Dizini

Tablo 1: Okul strateji geliştirme kurulu	10
Tablo 2: Okul stratejik planlama ekibi	10
Tablo 3: Okul künyesi	22
Tablo 4: Çalışan bilgileri	23
Tablo 5: Okul bina ve alanları	24
Tablo 6: Sınıf ve öğrenci bilgileri	25
Tablo 7: 2021-2022 yıllarına ait gelir-gider miktarları	26
Tablo 8: Donanım ve Teknolojik Kaynaklarımız	27
Tablo 9: Öğrenci memnuniyet anketi	29
Tablo 10: Veli memnuniyet anketi	30
Tablo 11: Güçlü yönlerimiz	32
Tablo 12: Zayıf yönlerimiz	33
Tablo 13: Fırsatlarımız	34
Tablo 14: Tehditlerimiz	34
Tablo 15: Eğitim ve öğretimi tamamlama	35
Tablo 16: Eğitim ve öğretimde kalitenin artırılması	36
Tablo 17: Kurumsal kapasite	36
Tablo 18: Stratejik hedef 1.1-performans göstergesi	39
Tablo 19: Stratejik hedef 1.1-eylemler	40
Tablo 20: Stratejik hedef 2.1-performans göstergesi	41
Tablo 21: Stratejik hedef 2.1-eylemler	42
Tablo 22: Stratejik hedef 2.2-performans göstergesi	43
Tablo 23: Stratejik hedef 2.2-eylemler	43
Tablo 24: Stratejik hedef 3.1-performans göstergesi	45
Tablo 25: Stratejik hedef 3.1-eylemler	46
Tablo 26: Stratejik hedef 4.1-performans göstergesi	47
Tablo 27: Stratejik hedef 4.1-eylemler.....	48
Tablo 26: 2024-2028 stratejik planı faaliyet/proje maliyetlendirme tablosu	50



GRAFİK VE ŞEKİLLER

Şema 1: İbrahim Turhan Anadolu Lisesi örgütsel yapısı	21
Şema 2: Paydaş Dağılımı.....	28
Şema 3: İzleme ve Değerlendirme Döngüsü	50



TANIMLAR

- **Eylem Planı:** İdarenin stratejik planının uygulanmasına yönelik faaliyetleri, bu faaliyetlerden sorumlu ve ilgili birimler ile bu faaliyetlerin başlangıç ve bitiş tarihlerini içeren plandır.
- **Faaliyet:** Belirli bir amaca ve hedefe yönelik, başlı başına bir bütünlük oluşturan, yönetilebilir ve maliyetlendirilebilir üretim veya hizmetlerdir.
- **Harcama Birimi:** Kamu idaresi bütçesinde ödenek tahsis edilen ve harcama yetkisi bulunan birimdir.
- **Hazırlık Programı:** Stratejik plan hazırlık sürecinin aşamalarını, bu aşamalarda gerçekleştirilecek faaliyetleri, bu aşama ve faaliyetlerin tamamlanacağı tarihleri gösteren zaman çizelgesini, bu faaliyetlerden sorumlu birim ve kişiler ile stratejik planlama ekibi üyelerinin isimlerini içeren ve stratejik planlama ekibi tarafından oluşturulan programdır.
- **Performans Göstergesi:** Stratejik planda hedeflerin ölçülebilirliğini miktar ve zaman boyutuyla ifade eden araçlardır.
- **Strateji Geliştirme Birimi:** Strateji geliştirme başkanlıkları ve strateji geliştirme daire başkanlıkları ile strateji geliştirme ve malî hizmetlerin yerine getirildiği müdürlüklerdir.
- **Strateji Geliştirme Kurulu:** Üst yöneticinin başkanlığında üst yönetici yardımcıları, idarenin harcama yetkilileri ile ihtiyaç duyması halinde üst yöneticinin görevlendireceği diğer kişilerden oluşan kuruldur.
- **Stratejik Plan Değerlendirme Raporu:** İzleme tabloları ile değerlendirme sorularının cevaplarını içeren ve her yıl Şubat ayının sonuna kadar hazırlanan rapordur.
- **Stratejik Plan Genelgesi:** Stratejik plan hazırlık çalışmalarını başlatan, Strateji Geliştirme Kurulu üyelerinin isimlerini içeren ve bakanlıklar ile bakanlıklara bağlı, ilgili ve ilişkili kuruluşlarda Bakan, diğer kamu idareleri ve mahalli idarelerde üst yönetici tarafından yayımlanan genelgedir.
- **Stratejik Plan Gerçekleşme Raporu:** Stratejik plan dönemi sonunda hazırlanan stratejik plan değerlendirme raporudur.
- **Stratejik Plan İzleme Raporu:** Stratejik plandaki performans göstergelerine ilişkin Ocak- Haziran dönemi gerçekleştirmelerinin izlenmesine imkân veren ve her yıl Temmuz ayının sonuna kadar hazırlanan rapordur.
- **Üst Politika Belgeleri:** Kalkınma planı, hükümet programı, orta vadeli program, orta vadeli mali plan ve yıllık program ile idareyi ilgilendiren ulusal, bölgesel ve sektörel strateji belgeleridir.

KISALTMALAR

- **AB:** Avrupa Birliği
- **AFAD:** Afet ve Acil Durum Yönetimi Başkanlığı
- **AR-GE:** Araştırma, Geliştirme
- **ASO:** Akşam Sanat Okulu
- **BİLSEM:** Bilim ve Sanat Merkezi
- **BŞK. YRD.:** Başkan Yardımcısı
- **DPT:** Devlet Planlama Teşkilatı
- **DYS:** Doküman Yönetim Sistemi
- **FATİH:** Fırsatları Artırma ve Teknolojiyi İyileştirme Hareketi
- **GZFT:** Güçlü, Zayıf, Fırsat, Tehdit
- **HEMFEST:** Halk Eğitimi Merkezleri Festivali
- **İBBS:** Türkiye İstatistik Bölge Birimleri Sınıflandırması
- **İKB:** İnsan Kaynakları Bölümü
- **İPKB:** İstanbul Proje Koordinasyon Birimi
- **İSG:** İş Sağlığı ve Güvenliği
- **İSTKA:** İstanbul Kalkınma Ajansı
- **İŞKUR:** Türkiye İş Kurumu
- **KBYD:** Kariyer Basamaklarında Yükselme ve Değerlendirme
- **KHK:** Kanun Hükmünde Kararname
- **KPSS:** Kamu Personeli Seçme Sınavı
- **LGS:** Liselere Giriş Sınavı
- **LYS:** Yükseköğretim Kurumları Sınavı
- **MTAL:** Mesleki ve Teknik Anadolu Lisesi
- **MEB:** Millî Eğitim Bakanlığı
- **MEBBİS:** Millî Eğitim Bakanlığı Bilişim Sistemleri
- **MEİS:** Millî Eğitim Bakanlığı İstatistik Sistemleri
- **MEM:** Millî Eğitim Müdürlüğü
- **MTE:** Mesleki ve Teknik Eğitim
- **MTSK:** Motorlu Taşıt Sürücüleri Kursu
- **ÖSYM:** Ölçme, Seçme ve Yerleştirme Merkezi
- **PEST:** Politik, Ekonomik, Sosyolojik, Teknolojik
- **RAM:** Rehberlik ve Araştırma Merkezi
- **SP:** Stratejik Plan
- **STK:** Sivil Toplum Kuruluşları
- **SWOT:** Strengths, Weaknesses, Opportunities, Threats (Güçlü, Zayıf, Fırsat, Tehdit)
- **TBMM:** Türkiye Büyük Millet Meclisi
- **TDK:** Türk Dil Kurumu
- **TKY:** Toplam Kalite Yönetimi
- **TOWS:** Threats, Opportunities, Weaknesses, Strengths (Tehdit, Fırsat, Zayıf, Güçlü)
- **TÜİK:** Türkiye İstatistik Kurumu





BÖLÜM: 1

GİRİŞ ve PLAN HAZIRLIK SÜRECİ

GİRİŞ ve PLAN HAZIRLIK SÜRECİ

2023-2028 Stratejik Planımız, Strateji Geliştirme Kurulu tarafından titiz bir çalışmanın ardından hayata geçirildi. Bu stratejik yol haritası, okulumuzun temel misyonu ve ileriye dönük vizyonunu belirlemekle kalmayıp, aynı zamanda tüm paydaşların katılımı ve görüşleriyle zenginleştirildi. Bu süreç, okulumuzun sadece iç dinamiklerini değil, aynı zamanda dış çevresini de dikkate alarak oluşturulan bir stratejiyle şekillendi.

Stratejik amaçlarımız, iki temel alan etrafında örüldü: Birincisi, okul içinde ve faaliyetlerimiz kapsamında iyileştirilmesi, korunması veya önlem alınması gereken alanlarla ilgili stratejik amaçlar. İkincisi, okul içinde ve faaliyetler kapsamında gerçekleştirilmesi düşünülen yenilikler ve atılımlarla ilgili stratejik amaçlar. Bu noktada, paydaşların çeşitli bakış açıları ve önerileri, stratejik hedeflerimizi daha sağlam bir temele oturtmamıza yardımcı oldu.

Belirlenen hedefler, sadece spesifik ve ölçülebilir olmakla kalmayıp, aynı zamanda ulaşılabilir, gerçekçi, zaman bağlı, sonuca odaklı, açık ve anlaşılabilir olma kriterlerine de uygun bir şekilde formüle edildi. Bu hedefler, stratejik amaçlarımızın başarıyla gerçekleştirilmesi için belirlediğimiz somut kilometre taşları oldu.

Hedeflere ulaşmak adına belirlenen faaliyetler ise birer bütünlük oluşturacak şekilde düzenlendi. Her faaliyet, stratejik hedeflerimize ulaşıp ulaşamayacağımız sorusuyla sık sık sorgulandı ve bu sayede her adımın hedefe yönelik etkisi değerlendirildi.

Sorumlu ekipler ve belirlenen zaman çerçevesi, hedeflerin ve faaliyetlerin başarılı bir şekilde hayata geçirilmesi için belirlendi. Bu adımların başarısını ölçmek adına performans göstergeleri tanımlandı ve detaylı bir eylem planı oluşturuldu. Strateji, alt hedefler ve faaliyet/projeler belirlenirken, yasal gereklilikler, beklenen değişiklikler ve GZFT (SWOT) analizi detaylı bir şekilde ele alındı. Bu, hem içsel güçlü ve zayıf yönlerimizi hem de dışsal fırsatlar ve tehditleri belirlememize olanak tanıdı.

GZFT analizinde ortaya çıkan zayıf yönlerin giderilmesi ve tehditlerin bertaraf edilmesi hedeflenirken, güçlü yanlarımız ve fırsatlarımız üzerinden kurumumuzun faaliyetlerinde öne çıkan bir rol üstlenmesi amaçlandı. Ayrıca, önümüzdeki dönemlerde beklenen değişikliklere karşı proaktif önlemler alınması, stratejik planımızın sürdürülebilirliğini güvence altına almayı hedefledi.



GİRİŞ ve PLAN HAZIRLIK SÜRECİ

Kurul ve Ekipler

OKUL STRATEJİ GELİŞTİRME KURULU

Sıra No	Adı Soyad	Unvanı
1	Tuncay EYİDENBİLİR	Okul Müdürü
2	Şükriye SOBİ	Müdür Yardımcısı
3	Celal GÜLTEKİN	Öğretmen
4	Gonca ÖZTÜRK AKIN	Öğretmen
5	Abdullah YILMAZ	Öğretmen
6	Tuncay BAYTEMÜR	Okul Aile Birliği Başkanı

Tablo 1: Okul strateji geliştirme kurulu

OKUL/KURUM STRATEJİK PLANLAMA EKİBİ

Sıra No	Adı Soyad	Unvanı
1	Mahsun KAYA	Müdür Yardımcısı
2	Onur SARICI	Müdür Yardımcısı
3	Atakan ÖZTÜRK	Öğretmen
4	İbrahim Halil PALA	Öğretmen
5	Fatih ABACIOĞLU	Öğretmen
6	Fatih KARAÇAM	Veli

Tablo 2: Okul stratejik planlama ekibi





BÖLÜM: 2

DURUM ANALİZİ



DURUM ANALİZİ

Durum analizi bölümünde okulumuzun mevcut durumu ortaya konularak "Neredeyiz?" sorusuna yanıt bulunmaya çalışılmıştır. Bu kapsamda okulumuzun kısa tanıtımı, okul künyesi ve temel istatistikleri, paydaş analizi ve görüşleri ile okulumuzun güçlü - zayıf yönlerinin; fırsat ve tehditlerinin (GZFT) ele alındığı analize yer verilmiştir.

Okulun Kısa Tanıtımı

Okulumuz 1968 yılında Ayvalidere İlkokulu'nda "Esenler Ortaokulu" adı altında eğitim ve öğretime açılmıştır. 1970-1971 Eğitim Öğretim yılında ise şimdiki Esenler Hasip Dinçsoy İlkokulu'nda ilk ortaokul mezunlarını vermiştir. İbrahim Bey'in kızları tarafından okulumuzun şimdiki yeri olan 10.000 metrekarelik arsa okul yapımı için Milli Eğitim Bakanlığı'na bağışlanmış. Bu arsa üzerine inşa ettirilen şimdiki binamız 1976-1977 Eğitim Öğretim yılında tamamlanarak Esenler Lisesi adı altında eğitim öğretime açılmıştır. Daha sonra, İbrahim Turhan Bey'in kızlarının yazılı müracaatları üzerine, 1979 yılı sonunda Milli Eğitim Bakanlığı oluru ile "Bakırköy İbrahim Turhan Lisesi" ve daha sonra ESENLER İBRAHİM TURHAN LİSESİ olmuştur. Okulumuz 23/05/2012 tarihinde Anadolu Lisesine dönüştürülmüştür. Okulumuzun B Blok zemin ve 1. katı yeni açılan İbrahim Turhan Kız Teknik ve Meslek Lisesine tahsis edilmiş ve daha sonrada 2013-2014 eğitim öğretim yılında bakanlıkça İbrahim Turhan Lisesi B Bloğu İbrahim Turhan Mesleki ve Teknik Anadolu Lisesi olmuştur.



Okulumuz 2018-2019 Eğitim ve öğretim yılında adrese dayalı öğrenci almaya başlamıştır. 2019-2020 ikili eğitime geçmiş olup 21 derslikte 1603 öğrenci ile eğitim öğretime devam etmektedir. Okulumuz 2023-2024 Eğitim - Öğretim yılıyla yeniden tam gün (tekli) eğitime geçiş yapmış olup 780 öğrenci ile eğitime devam etmektedir. Bakanlık kararıyla okulumuz 2022-2023 eğitim yılı itibarıyla "Proje" Anadolu Lisesi olarak tanımlanmış ve LGS ile öğrenci alımı yapmaya başlamıştır.

Okulumuzda 20 derslik ile birlikte, 1 adet fizik-kimya-biyoloji laboratuvarı, 1 kütüphane, 1 adet arşiv, 1 adet kapalı spor salonu, 1 adet konferans salonu 2 mescit ve son olarak kantin alanı bulunmaktadır.



DURUM ANALİZİ

UYGULANMAKTA OLAN STRATEJİK PLANIN DEĞERLENDİRİLMESİ

İbrahim Turhan Anadolu Lisesi'nin 2019-2023 Stratejik Planı, beş ana bölümden oluşurken; stratejik plan hazırlık süreci, durum analizi, geleceğe yönelim, maliyetlendirme, izleme ve değerlendirme, kapsamlı bir çerçeveye sahiptir. Eğitim ve öğretime erişim, eğitim ve öğretimde kalite, kurumsal kapasite temaları altında şekillenen bu plan, dört (4) stratejik amaç, dört (4) stratejik hedef, on sekiz (18) performans göstergesi ve yirmi beş (25) eylemi içermektedir.

Bu kapsamlı değerlendirme sürecinde, çevresel faktörlerin oluşturduğu olumsuz algının, plan dönemi faaliyetleri sayesinde olumlu bir noktaya evrildiği gözlemlenmiştir. Bu olumlu değişim okulun proje okuluna dönüşmesine, LGS ile öğrenci alımıyla birlikte başarının belirgin bir artışı şeklinde kendini göstermiştir. Okul türünün değişimi farklı çevrelerden öğrencilerin gelmesine ve bu da çevre kaynaklı problemlerin azalmasına yol açmıştır.

Okul süreçlerine bakıldığında sınavlı ve sınavsız öğrenci alım dönemlerinde başarının değişkenlik gösterdiği görülmüştür. Okulumuzun yeniden sınav merkezli öğrenci alan bir kuruma dönüşmesiyle eskiden yakalanan başarıların tekrarlanacağı ve daha da ileriye taşınacağı öngörülmektedir.

Devamsızlık ile mücadelede yapılan çalışmalar, öğrencilerin devamsızlık süreleri üzerinde olumlu bir etki bırakmıştır. Özellikle turnike ve mesaj sistemlerinin kullanımı, devamsızlık önlemede etkili araçlar olarak belirlenmiş ve bu uygulamalar, velilerin takdirini kazanarak okulun genel imajına olumlu bir katkı sağlamıştır.

Ayrıca, 2022-2023 yıllarındaki sosyal, kültürel ve sportif faaliyetlere odaklı çabalar, öğrencilerin okula aidiyet duygularını güçlendirmiştir. Bu çabaların meyveleri, öğrenci profili üzerinde zenginleştirici bir etki yapmış, okulun genel atmosferini olumlu yönde etkilemiştir.



DURUM ANALİZİ

Mevzuat Analizi

Atama	657 Sayılı Devlet Memurları Kanunu Milli Eğitim Bakanlığına Bağlı Okul ve Kurumların Yönetici ve Öğretmenlerinin Norm Kadrolarına İlişkin Yönetmelik Milli Eğitim Bakanlığı Eğitim Kurumları Yöneticilerinin Atama ve Yer Değiştirmelerine İlişkin Yönetmelik Milli Eğitim Bakanlığı Öğretmenlerinin Atama ve Yer Değiştirme Yönetmeliği
Ödül, Disiplin	Devlet Memurları Kanunu 6528 Sayılı Milli Eğitim Temel Kanunu İle Bazı Kanun ve Kanun Hükmünde Kararnamelerde Değişiklik Yapılmasına Dair Kanun Milli Eğitim Bakanlığı Personeline Başarı, Üstün Başarı ve Ödül Verilmesine Dair Yönerge Milli Eğitim Bakanlığı Disiplin Amirleri Yönetmeliği
Okul Yönetimi	Milli Eğitim Bakanlığı Ortaöğretim Kurumları Yönetmeliği Milli Eğitim Bakanlığı Okul Aile Birliği Yönetmeliği Milli Eğitim Bakanlığı Eğitim Bölgeleri ve Eğitim Kurulları Yönergesi MEB Yönetici ve Öğretmenlerin Ders ve Ek Ders Saatlerine İlişkin Karar Taşınır Mal Yönetmeliği
Eğitim-Öğretim	Anayasa 1739 Sayılı Milli Eğitim Temel Kanunu 222 Sayılı İlköğretim ve Eğitim Kanunu 6287 Sayılı İlköğretim ve Eğitim Kanunu ile Bazı Kanunlarda Değişiklik Yapılmasına Dair Kanun Milli Eğitim Bakanlığı İlköğretim Kurumları Yönetmeliği Milli Eğitim Bakanlığı Eğitim Öğretim Çalışmalarının Planlı Yürütülmesine İlişkin Yönerge Milli Eğitim Bakanlığı Öğrenci Yetiştirme Kursları Yönergesi Milli Eğitim Bakanlığı Ders Kitapları ve Eğitim Araçları Yönetmeliği Milli Eğitim Bakanlığı Öğrencilerin Ders Dışı Eğitim ve Öğretim Faaliyetleri Hakkında Yönetmelik

DURUM ANALİZİ

Mevzuat Analizi

Personel İşleri	Milli Eğitim Bakanlığı Personel İzin Yönergesi Devlet Memurları Tedavi ve Cenaze Giderleri Yönetmeliği Kamu Kurum ve Kuruluşlarında Çalışan Personelin Kılık Kıyafet Yönetmeliği Memurların Hastalık Raporlarını Verecek Hekim ve Sağlık Kurulları Hakkındaki Yönetmelik Milli Eğitim Bakanlığı Personeli Görevde Yükseltme ve Unvan Değişikliği Yönetmeliği Öğretmenlik Kariyer Basamaklarında Yükseltme Yönetmeliği
Mühür, Yazışma, Arşiv	Resmi Mühür Yönetmeliği Resmi Yazışmalarda Uygulanacak Usul ve Esaslar Hakkındaki Yönetmelik Milli Eğitim Bakanlığı Evrak Yönergesi Milli Eğitim Bakanlığı Arşiv Hizmetleri Yönetmeliği
Rehberlik ve Sosyal Etkinlikler	Milli Eğitim Bakanlığı Rehberlik ve Psikolojik Danışma Hizmetleri Yönetmeliği Okul Spor Kulüpleri Yönetmeliği Milli Eğitim Bakanlığı İlköğretim ve Ortaöğretim Sosyal Etkinlikler Yönetmeliği
Öğrenci İşleri	Milli Eğitim Bakanlığı Rehberlik ve Psikolojik Danışma Hizmetleri Yönet. Okul Spor Kulüpleri Yönetmeliği Milli Eğitim Bakanlığı İlköğretim ve Ortaöğretim Sosyal Etkinlikler Yönetmeliği Milli Eğitim Bakanlığı İlköğretim Kurumları Yönetmeliği
İsim ve Tanıtım	Milli Eğitim Bakanlığı Kurum Tanıtım Yönetmeliği Milli Eğitim Bakanlığına Bağlı Kurumlara Ait Açma, Kapatma ve Ad Verme Yönetmeliği
Sivil Savunma	Sabotajlara Karşı Koruma Yönetmeliği Binaların Yangından Korunması Hakkındaki Yönetmelik Daire ve Müesseseler İçin Sivil Savunma İşleri Kılavuzu



DURUM ANALİZİ

Üst Politika Belgeleri

- Kalkınma Planları
- Orta Vadeli Programlar
- Orta Vadeli Mali Planlar
- 2019 Yılı Cumhurbaşkanlığı Yıllık Programı
- Cumhurbaşkanlığı Yüz Günlük İcraat Programı
- Millî Eğitim Bakanlığı 2023 Eğitim Vizyonu
- MEB 2015-2019 Stratejik Planı
- Millî Eğitim Şura Kararları
- Millî Eğitim Kalite Çerçevesi
- Avrupa Birliği Müktesebatı ve İlerleme Raporları
- Avrupa 2020 Stratejisi
- Ulusal İstihdam Stratejisi (2014-2023)
- Diğer Kamu Kurum ve Kuruluşlarının Stratejik Planları
- TÜBİTAK Vizyon 2023 Eğitim ve İnsan Kaynakları Raporu
- Bilgi Toplumu Stratejisi ve Eylem Planı (2015-2018)
- Hayat Boyu Öğrenme Strateji Belgesi (2014-2018)
- Meslekî ve Teknik Eğitim Strateji Belgesi (2014-2018)
- Mesleki Eğitim Kurulu Kararları
- Ulusal Öğretmen Strateji Belgesi (2017-2023)
- Türkiye Yeterlikler Çerçevesi
- Ulusal ve Uluslararası Kuruluşların Eğitim ve Türkiye ile İlgili Raporları
- İstanbul İl Mem Stratejik Planı
- Esenler İlçe Mem Stratejik Planı

DURUM ANALİZİ

Faaliyet Alanları ve Ürünleri

Faaliyet Alanları

Ürün Ve Hizmetler

1. Eğitim-Öğretim

- 1.1 Teorik ve uygulamalı eğitim,
- 1.2. Öğretim programlarının işlenmesi,
- 1.3. Ölçme ve değerlendirme,
- 1.4. Yükseköğretime hazırlık,
- 1.5. Mesleki rehberlik, tanıtım ve yönlendirme çalışmaları,
- 1.6. Okul deneyimi, işletmelerde stajlar,
- 1.7. Öğrenme eksiklerinin giderilmesine yönelik planlamaların yapılması.

2. Ölçme-Değerlendirme

- 2.1 Üniversite sınavı değerlendirmelerine ilişkin iş ve işlemlerin yürütülmesi,
- 2.2. Sınav, performans ve projelere ilişkin değerlendirme ölçekleri ve not çizelgelerinin düzenlenmesi ile itirazların incelenmesi,
- 2.3. Ölçme ve değerlendirme teknikleri üzerine araştırmalar yapılması veya yaptırılması,
- 2.4. İşletmelerde stajlar,
- 2.5. Yükseköğretime hazırlık deneme sınavlarının analizlerinin yapılması,
- 2.6. Sınav sonuçlarına göre biçimlendirme ve geliştirmeye açık kazanım ve becerilerin belirlenmesi.

3. Yönetim ve Denetim

- 3.1. Öğrenci işleri;
 - Kayıt- Nakil,
 - Devam-devamsızlık,
 - Sınıf geçme,
 - Öğrenci başarılarının takibi,
 - Ödül/ceza, Onur/Disiplin Kurulu,
 - Belgeler,
 - Sınıf ders programları,
 - Öğrenim Belgesi, Diploma, EUROPASS, iş yeri açma belgelerinin düzenlenmesi,
 - Bilgi edinme, talep, ihbar, şikâyet, görüş ve önerilere ilişkin işlemlerin yürütülmesi.



DURUM ANALİZİ

Faaliyet Alanları ve Ürünleri

Faaliyet Alanları

Ürün Ve Hizmetler

3.2. Öğretmenlerle ilgili iş ve işlemler;

- Personelin ödül/ceza işlemleri,
- Öğretmenlere hizmet içi eğitim işleri,
- Özlük hakları,
- Öğretmen ders programları,
- Görev dağılımı,
- Sözleşmeler,
- Performans Değerlendirmesi.

3.3. Kurullar, zümre toplantıları

3.4. Bütçe işleri;

- Gelir/gider,
- Okul aile birliği,
- Demirbaş eşya işlemleri,
- Satın alma işlemleri.

3.5. Okul-Çevre ilişkileri ve veli toplantıları/bireysel veli görüşmeleri

3.6. Yiyecek/içecek, sağlık, güvenlik ve ulaşım işleri;

- Okul ve çevresinin temizlik çalışmaları
- Yemekhane hizmetleri ve gıda otomatlarının işleyişine ilişkin işlemler
- Öğrenci ve çalışanlar için alınan güvenlik önlemleri
- Sağlıklı ve kaliteli kantin hizmetleri
- Sivil savunma iş ve işlemleri

3.7. İzleme ve değerlendirme faaliyetlerinin yürütülmesi

3. Yönetim ve Denetim

DURUM ANALİZİ

Faaliyet Alanları ve Ürünleri

Faaliyet Alanları

Ürün Ve Hizmetler

4. Rehberlik Faaliyetleri

4.1 Doğrudan Hizmetler;

- Öğrenciyi tanıma,
- Bilgi toplama ve bilgilendirme,
- Oryantasyon,
- Yöneltilme ve yerleştirme,
- İzleme hizmetleri,
- Özel eğitime ihtiyacı olan öğrencilere yönelik programlamanın yapılması ve uygulanması,
- Tedbir kararı olan öğrencilerin takibi ve raporlandırılması.

4.2. Dolaylı Hizmetler;

- Okul PDR programını hazırlama,
- Öğretmene müşavirlik hizmetleri,
- Anne-babaya rehberlik,
- Çevre ile ilişkiler,
- Araştırma ve değerlendirme hizmetleri.

5. Bilimsel, Sosyal, Kültürel ve Sportif Faaliyetler

5.1. Öğrenci kulüp çalışmaları

5.2. Okuma kültürünün geliştirilmesine yönelik çalışmalar

5.3. Öğrencilerin yerel, ulusal ve uluslararası düzeydeki bilimsel, kültürel, sanatsal ve sportif faaliyetlere katılımlarının sağlanması

5.4. Anma ve kutlama programları

5.5. Geziler (Üniversite, sinema, tiyatro, tarihi/turistik mekânlar vb.)

5.6. Seminer, Konferans, Söyleşiler, Tiyatro, Piyesler, Müzik, Şiir dinletileri,

5.7. Spor yarışmaları (Futbol, voleybol, basketbol, satranç, masa tenisi vb.)

5.8. Sosyal yardımlaşma çalışmaları

5.9. Zararlı maddelerden korunma

5.10. Kariyer etkinlikleri



DURUM ANALİZİ

Faaliyet Alanları ve Ürünleri

Faaliyet Alanları

Ürün Ve Hizmetler

6.Araştırma, Geliştirme ve Projeler

6.1. Toplam Kalite çalışmaları

6.2. AB projeleri

6.3. Sosyal projeler

6.4. Mezunların izlenmesi

6.5. Öğrenci ve öğretmenlerin değişim ve hareketlilik programlarından yararlanabilmeleri için gerekli iş ve işlemlerin yürütülmesi

6.6. Öğrencilerin öğrenme sitillerine yönelik ölçek (test) geliştirilmesi

6.7. Öğrencilerin baskın öğrenme sitillerine uygun öğrenme ve öğretme etkinliklerinin geliştirilmesi

7.Fiziki ve Teknolojik Alt Yapı

7.1. Okul ve kurum binaları dâhil, taşınmazlara ilişkin her türlü bakım, onarım ve tadilat işlerini ve bunlara ait kontrol, koordinasyon çalışmalarının yürütülmesi Kurumun taşınır ve taşınmazlarına ilişkin işlemlerin yürütülmesi

7.2. Araç-gereç temini/tahsisi

7.3. Atölye ve laboratuvarların bakım/onarımı

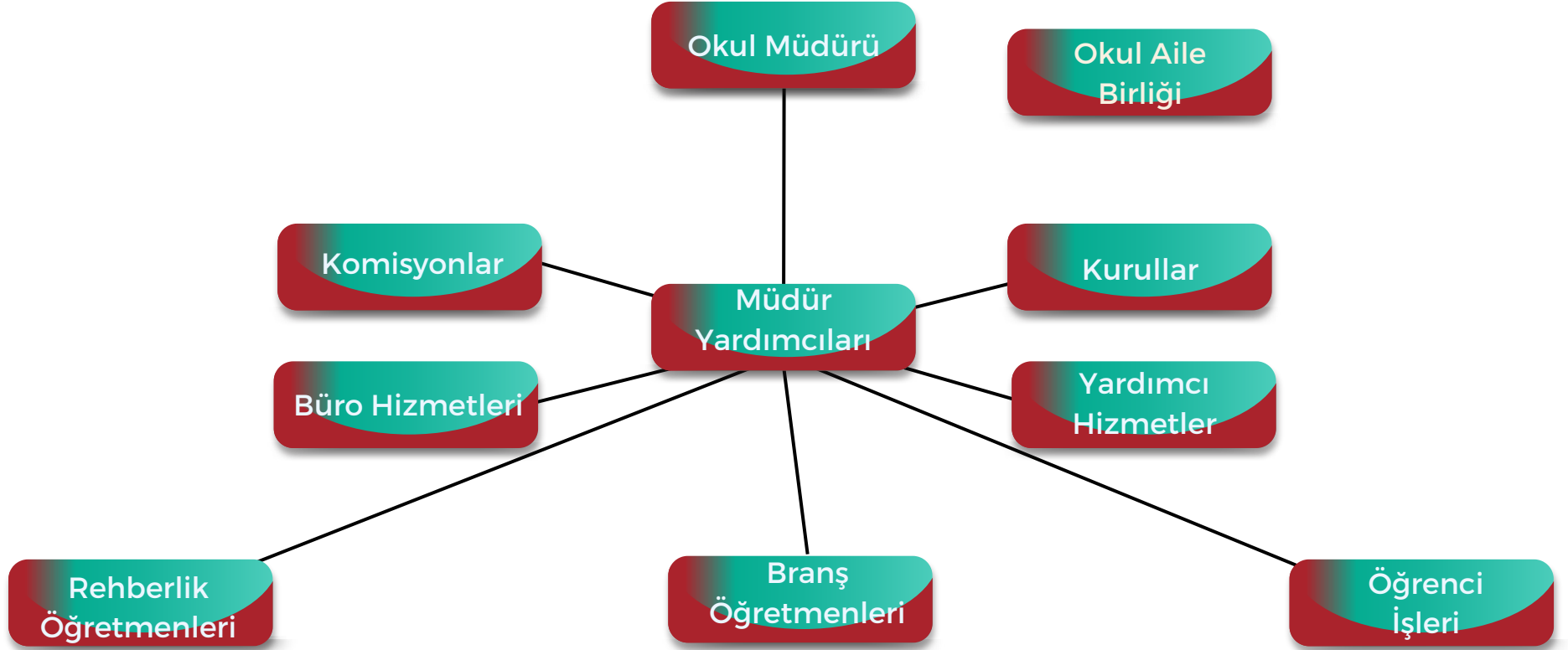
7.4. Öğrenme ortamlarında ileri teknoloji ürünlerinin temini/tahsisi/bakımı

7.5. Engelli bireyler için düzenlemeler

7.6. Okul binasına ait sistemlerin periyodik bakım ve onarımları (Elektrik, havalandırma, kompresör vd.)

DURUM ANALİZİ

Örgütsel Yapı



Şema 1: İbrahim Turhan Anadolu Lisesi Örgütsel Yapısı



DURUM ANALİZİ

Okulun Mevcut Durumu: Okul Künyesi

Okulumuzun temel girdilerine ilişkin bilgiler altta yer alan okul künyesine ilişkin tabloda yer almaktadır.

İli: İstanbul		İlçesi: Esenler			
Adres:	Yavuz Selim Mah. İstanbul Cad. Medrese SK. N:1	Coğrafi Konum (link)	41°02'11.2"N 28°53'22.7"E		
Telefon Numarası:	2125687668	Faks Numarası:			
E- Posta Adresi:	974874@meb.k12.tr	Web sayfası adresi:	https://ibrahimturhan.meb.k12.tr/		
Kurum Kodu:	974874	Öğretim Şekli:	Tekli Öğretim		
Okulun Hizmete Giriş Tarihi:	2012	Toplam Çalışan Sayısı	76		
Öğrenci Sayısı:	Kız	431	Öğretmen Sayısı	Kadın	33
	Erkek	350		Erkek	35
	Toplam	781		Toplam	68
Derslik Başına Düşen Öğrenci Sayısı	39	Şube Başına Düşen Öğrenci Sayısı	39		
Öğretmen Başına Düşen Öğrenci Sayısı	11,3	Şube Başına 30'dan Fazla Öğrencisi Olan Şube Sayısı	13		
Öğrenci Başına Düşen Toplam Gider Miktarı	500	Öğretmenlerin Kurumdaki Ortalama Görev Süresi	5 yıl		

Tablo 3: Okul künyesi

DURUM ANALİZİ

Okulun Mevcut Durumu: Çalışan Bilgileri

Okulumuzun çalışanlarına ilişkin bilgiler altta yer alan tabloda belirtilmiştir.

Unvan	Erkek	Kadın	Toplam
Okul Müdürü ve Müdür Yardımcısı	2	1	3
Kültür Dersi Öğretmeni	34	32	66
Meslek Dersi Öğretmeni	0	0	0
Rehber Öğretmen	2	0	2
İdari Personel	1	1	2
Hizmetli	5	0	5
Güvenlik Personeli	0	0	0

Tablo 4: Çalışan bilgileri



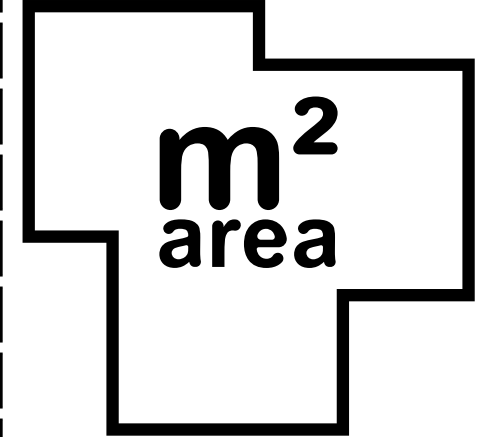
DURUM ANALİZİ

Okulun Mevcut Durumu: Bina ve Alanları

Okulumuzun binası ile açık ve kapalı alanlarına ilişkin temel bilgiler altta yer almaktadır.

Okul Bölümleri		Özel Alanlar	Var	Yok
Okul Kat Sayısı	3	Çok Amaçlı Salon	X	
Derslik Sayısı	20	Çok Amaçlı Saha	X	
Derslik Alanları (m2)	48m2	Kütüphane	X	
Kullanılan Derslik Sayısı	20	Fen Laboratuvarı	X	
Şube Sayısı	24	Bilgisayar Laboratuvarı		X
İdari Odaların Alanı (m2)	120m2	Pansiyon		X
Öğretmenler Odası (m2)	48m2			
Okul Oturma Alanı (m2)	3840m2			
Okul Bahçesi (Açık Alan)(m2)	2193m2			
Okul Kapalı Alan (m2)	1647m2			
Sanatsal, bilimsel ve sportif amaçlı toplam alan (m2)	1000m2			
Kantin (m2)	22m2			
Tuvalet Sayısı	13			

Tablo 5: Okul bina ve alanları



DURUM ANALİZİ

Okulun Mevcut Durumu: Sınıf ve Öğrenci Bilgileri

Okulumuzda yer alan 9, 10, 11 ve 12. sınıfların öğrenci sayıları alttaki tabloda verilmiştir.

(2023-2024) SINIFI	Erkek	Kız	Toplam	(2023-2024) SINIFI	Erkek	Kız	Toplam
9-A	16	15	31	12-A	14	26	40
9-B	15	15	30	12-B	18	19	37
9-C	15	14	29	12-C	15	25	40
9-D	15	15	30	12-D	13	19	32
9-E	18	11	29	12-E	12	22	34
10-A	17	13	30	12-F	8	25	33
10-B	15	14	29	12-G	14	22	36
10-C	15	15	30	12-H	9	18	27
10-D	17	13	30				
10-E	14	16	30				
11-A	10	23	33				
11-B	17	15	32				
11-C	16	17	33				
11-D	18	19	37				
11-E	17	21	38				
11-F	12	19	31				

Tablo 6: Sınıf ve öğrenci bilgileri

DURUM ANALİZİ

Okulun Mevcut Durumu: Gelir ve Gider Bilgisi

Okulumuzun genel bütçe ödenekleri, okul aile birliği gelirleri ve diğer katkılarda dâhil olmak üzere gelir ve giderlerine ilişkin son iki yıl gerçekleşme bilgileri alttaki tabloda verilmiştir.

Yıllar	Gelir Miktarı	Gider Miktarı
2021	268.950,89	128.131,62
2022	530.194,87	283,951,23

Tablo 7: 2021-2022 yıllarına ait gelir-gider miktarları

DURUM ANALİZİ

Okulun Mevcut Durumu: Donanım ve Teknolojik Kaynaklarımız

Teknolojik kaynaklar başta olmak üzere okulumuzda bulunan çalışır durumdaki donanım malzemesine ilişkin bilgiye alttaki tabloda yer verilmiştir.

Donanım ve Teknolojik Kaynaklarımız	Sayı
Akıllı Tahta Sayısı	25
Masaüstü Bilgisayar Sayısı	13
Taşınabilir Bilgisayar Sayısı	2
Projeksiyon Sayısı	2
TV Sayısı	4
Yazıcı Sayısı	12
Fotokopi Makinası Sayısı	3
Fax Makinası	0
İnternet Hızı	100mbps

Tablo 8: Donanım ve Teknolojik Kaynaklarımız



DURUM ANALİZİ

Paydaş Analizi

Kurumumuzun paydaşları, faaliyetlerimiz, hizmetlerimiz ile doğrudan veya dolaylı, olumlu ya da olumsuz yönde etkilenen- etkileyen kişi, grup veya kurumlardır. Katılımcılık, stratejik planlamanın temel unsurlarından biridir.

Okulumuzda etkileşim içinde bulunduğumuz paydaşlarımızın görüşlerinin ve beklentilerinin dikkate alınması; okulumuz faaliyetleri ile hizmetlerinin daha iyi gerçekleştirilebilmesi, stratejik planın uygulanmasını ve sahiplenilmesini sağlayacaktır. Okulumuzda planlamanın ilk aşamalarında görüş birliği oluşturulması, sağlanabilmesi, bilgiye dayalı karar almaya yönelik çalışmalar yapılarak farklı paydaşların faaliyetleri izleyip değerlendirebilmesi ve görüşlerin alınabilmesi için paydaş katılımı sağlanmaktadır. Bu noktadan yola çıkılarak ilk aşamada okulumuz hizmetlerinden etkilenebilecek tüm paydaş grupları belirlenmiştir. Belirlenen paydaş gruplarının ilişkileri, güçleri ve etkileri ile katılım stratejileri belirlenerek paydaş analizi yapılmıştır. Paydaş analizi çalışmalarında, paydaşların kurum hakkındaki görüşlerinin alınmasıyla kurumun güçlü ve zayıf yönleri hakkında fikir edinilmiş, beklentiler tespit edilmiş, kurumun faaliyetlerine engel olabilecek faktörlerin belirlenmesi ve ortadan kaldırılması için çözüm yollarının oluşturulması sağlanmıştır.



Şema 2: Paydaş Dağılımı

DURUM ANALİZİ

Paydaş Analizi-Öğrenci Anketi

Anketimize 24 farklı sınıftan toplam 725 öğrenci katılmıştır.

Madde No	Öğrenci Memnuniyet Anketi Maddeleri	Yüzdeler
1	İhtiyaç duyduğumda okul yöneticileriyle rahatlıkla görüşebilirim.	75,65947242
2	İhtiyaç duyduğumda öğretmenlerle rahatlıkla görüşebilirim.	80,57553957
3	Okulumuzla ilgili isteklerimiz okul idaresince dikkate alınır.	75,8620689
4	Okulda yabancı kişilere karşı güvenlik önlemleri alınmaktadır.	94,48275862
5	Dersler seviyemize uygun olarak işlenir.	75,8620689
6	Derslerin işlenişinde akıllı tahta, harita gibi araç-gereçlerden yararlanılmaktadır.	95,17241379
7	Teneffüslerde bir sorun olduğunda nöbetçi öğretmenler hemen müdahale ederler.	94,48275862
8	Okul kantininde satılan yiyecekler temiz ve sağlıklıdır.	82,75862068
9	Okulumuzda belirli gün ve haftalarla (Öğretmenler Günü, Atatürk Haftası, Yeşilay Haftası vb) ilgili kutlamalar yapılmaktadır.	100,000000
10	Okulumuzda yapılan belirli gün ve hafta kutlamalarını beğeniyorum	83,44827586
11	Rehberlik servisine istediğim zaman ulaşabilirim.	85,61151079
12	Okulumuzdan kişisel sorunlarımızla ilgili rehberlik hizmeti alabilmekteyim.	85,61151079

Tablo 9: Öğrenci memnuniyet anketi



DURUM ANALİZİ

Paydaş Analizi-Veli Anketi

Anketimize 342 veli katılmıştır.

Madde No	Veli Anketi Maddeleri	Yüzdeler
1	İhtiyaç duyduğumda okul yöneticileriyle rahatlıkla görüşebilirim.	94,78527607
2	İhtiyaç duyduğumda öğretmenlerle rahatlıkla görüşebilirim.	93,86503067
3	Okulumuzla ilgili isteklerimiz okul idaresince dikkate alınır.	73,09941520
4	Okulda yabancı kişilere karşı güvenlik önlemleri alınmaktadır.	81,28834356
5	Okulumuz yöneticilerine güvenirim.	90,49079755
6	Öğrencim ile ilgili bir durum olduğunda okul yöneticileri bana ulaşır.	96,01226994
7	Öğrencim düzenlenen sosyal ve kültürel faaliyetlere severek katılır.	77,48538011
8	Okulumuz öğrencimin sahip olduğu yetenekleri geliştirme imkânı sağlar.	67,79141104
9	Rehberlik servisine istediğim zaman ulaşabilirim.	88,34355828
10	Rehberlik servisinde sorunlarım dinlenir.	90,18404908

Tablo 10: Veli memnuniyet anketi

DURUM ANALİZİ

GZFT (Güçlü, Zayıf, Fırsat, Tehdit) Analizi

Okulumuzun temel istatistiklerinde verilen okul künyesi, çalışan bilgileri, bina bilgileri, teknolojik kaynak bilgileri ve gelir gider bilgileri ile paydaş anketleri sonucunda ortaya çıkan sorun ve gelişime açık alanlar iç ve dış faktör olarak değerlendirilerek GZFT tablosunda belirtilmiştir. Dolayısıyla olguyu belirten istatistikler ile algıyı ölçen anketlerden çıkan sonuçlar tek bir analizde birleştirilmiştir. Kurumun güçlü ve zayıf yönleri donanım, malzeme, çalışan, iş yapma becerisi, kurumsal iletişim gibi çok çeşitli alanlarda kendisinden kaynaklı olan güçlülükleri ve zayıflıkları ifade etmektedir.

Güçlü Yönler	Öğrenciler	Gelen öğrencilerin puan seviyelerinin ilçedeki diğer tüm liselerin üstünde olması. Disiplin olaylarının eğitim ve öğretimin kalitesini engelleyecek boyutta olmaması.
	Çalışanlar	Çalışanlar uyumlu ve gayretli olmaları.
	Veliler	Okul idaresi ve öğretmenleri ile iletişime açık bir veli profilinin olması.
	Bina ve Yerleşke	Okulun bulunduğu yerin ulaşım açısından merkezi olması ve çevresel açıdan güvenli olması.
	Donanım	Okulumuzun fatih projesi kapsamında bulunması. Okulumuzun güçlü bir teknolojik altyapıya sahip olması.
	Bütçe	Okul bütçesinin okul giderlerini karşılama için etkin ve verimli bir şekilde kullanılması.
	Yönetim Süreçleri	Kurum kültürünün oluşmuş ve gelişmiş olması. İdari kadronun iş bölümü ve uyum konusunda verimli çalışıyor olması.
	İletişim Süreçleri	Öğretmen kadromuzun yeniliğe ve gelişime açık olması. Okulumuzda öğretmen başına düşen öğrenci sayısının istenen seviyede olması. Okul-Öğrenci-Veli iletişiminin sorunsuz sağlanması.

Tablo 11: Güçlü yönlerimiz



DURUM ANALİZİ

GZFT (Güçlü, Zayıf, Fırsat, Tehdit) Analizi

Zayıf Yönler	Öğrenciler	Okulda Lgs ve yerel yerleştirme ile gelen öğrencilerin bir arada bulunması.
	Çalışanlar	Yeterli personel sayısının olmaması. Örneğin; güvenlik gibi.
	Veliler	Hem anne hem de babanın çalıştığı aile tipleri olması. Parçalanmış ailelerin de olması. Düşük sosyo-ekonomik çevrelerin bulunması.
	Bina ve Yerleşke	Okul bahçesi içerisinde yeşil alanın olmaması, konferans salonun küçük olması.
	Donanım	Akıllı tahtaların uzun süreli kullanımdan dolayı işlevselliklerinin azalmış olması ve kullanım sorunları yaratmaları. Bilişim sınıfı ve öğretmenin olmaması.
	Bütçe	Okul kırtasiye ve temizlik maliyetlerinin yüksek olması.
	Yönetim Süreçleri	Okulumuz öğretmenlerinin hizmet içi eğitim faaliyetlerine katılımının istenilen düzeyde olmayışı.
	İletişim Süreçleri	Birtakım velilerin öğrencileriyle ilgilenmemeleri.

Tablo 12: Zayıf yönlerimiz

DURUM ANALİZİ

GZFT (Güçlü, Zayıf, Fırsat, Tehdit) Analizi

Fırsatlar	Politik	Tanınan bir okul olmamız. Yerel yönetimlerle iletişimin iyi olması.
	Ekonomik	Okul aile birliğimizin etkin olarak çalışıyor olması.
	Sosyolojik	Okulumuzun çok tercih edilen bir okul olması. Her türlü meslek grubundan veli profilinin olması.
	Teknolojik	Okulumuzun fatih projesi kapsamında bulunması. Teknolojik altyapıya sahip olması.
	Mevzuat-Yasal	Kanun ve yönetmeliklerin güncellenmesi.
	Ekolojik	İlimizin güzel bir iklim kuşağında bulunması. Okula ulaşımın kolay olması.

Tablo 13: Fırsatlarımız

Tehditler	Politik	Orta öğretime Geçiş Sistemi ve sınav sistemlerinin çok sık değişmesi.
	Ekonomik	Okul kırtasiye ve temizlik maliyetlerinin yüksek olması.
	Sosyolojik	Okul binasının parklara ve tütün vb. mamüller satan işletmelere yakın olması
	Teknolojik	Bireylerde oluşan teknoloji bağımlılığı. Sosyal medyanın öğrenciler tarafından bilinçsiz kullanılması.
	Mevzuat-Yasal	Eğitim politikalarının sıklıkla değişmesi
	Ekolojik	Okulun merkezi olmasından dolayı sabah yaşanan trafik yoğunluğu.

Tablo 14: Tehditlerimiz

DURUM ANALİZİ

Gelişim ve Sorun Alanları Analizi

Gelişim ve sorun alanları analizi ile GZFT analizi sonucunda ortaya çıkan sonuçların planın geleceğe yönelim bölümü ile ilişkilendirilmesi ve buradan hareketle hedef, gösterge ve eylemlerin belirlenmesi sağlanmaktadır. Gelişim ve sorun alanları ayırımında eğitim ve öğretim faaliyetlerine ilişkin üç temel tema olan Eğitime Erişim, Eğitimde Kalite ve Kurumsal Kapasite kullanılmıştır. Eğitime erişim, öğrencinin eğitim faaliyetine erişmesi ve tamamlanmasına ilişkin süreçleri; Eğitimde kalite, öğrencinin akademik başarısı, sosyal ve bilişsel gelişimi ve istihdamı da dâhil olmak üzere eğitim ve öğretim sürecinin hayata hazırlama evresini; Kurumsal kapasite ise kurumsal yapı, kurum kültürü, donanım, bina gibi eğitim ve öğretim sürecine destek mahiyetinde olan kapasiteyi belirtmektedir.

1.TEMA: EĞİTİM VE ÖĞRETİMİ TAMAMLAMA	
1	Açık Öğretime yapılan geçişler ve özel yükseköğretim kurumlarının sayısal çokluğu sınav ve okul süreçlerini olumsuz etkilemektedir.
2	Lise 1.sınıfa gelen öğrencilerin uyum sorunu olmaktadır.
3	Okullarda özel Eğitime ihtiyaç duyulan bireyler bulunmaktadır.
4	Velilerin öğrencilerin takibi konusunda istekli olmamaları.
5	Disiplin cezası alan öğrencilerin sayılarının fazla olması.
6	Geleceğe yönelik hedef belirlemede öğrencilerin kararsızlıklarının fazla olması.

Tablo 15: Eğitim ve öğretimi tamamlama



DURUM ANALİZİ

Gelişim ve Sorun Alanları Analizi

2.TEMA: EĞİTİM VE ÖĞRETİMDE KALİTENİN ARTIRILMASI	
1	Okul çevre güvenliğinin yeterli olmaması.
2	Tekli eğitim yapan okulların sayısının azlığı.
3	Orta öğretim kurumlarında okul türlerinin az olması.
4	Okullarda sınıf mevcutlarının kalabalık olması.
5	Eğitsel, mesleki ve kişisel rehberlik hizmetlerinin yetersiz olması.
6	Öğrencilere yönelik sosyal, kültürel ve sportif faaliyetlerinin yetersiz olması.
7	Sanatsal faaliyetler için olanakların yetersiz olması.

Tablo 16: Eğitim ve öğretimde kalitenin artırılması

3.TEMA: KURUMSAL KAPASİTE	
1	Kurum çalışanlarının katıldığı toplu etkinliklerin az olması.
2	Çalışanların yönetim süreçlerine katılımlarının yeterli düzeyde sağlanmaması.
3	Çalışanların motivasyonunu artıracak unsurların yetersiz olması.
4	Okul ve kurumların fiziki kapasitesinin yetersiz olması.
5	Stratejik yönetim anlayışının bütün unsurlarıyla hayata geçirilmemiş olması

Tablo 17: Kurumsal kapasite





BÖLÜM: 3

MİSYON, VİZYON VE TEMEL DEĞERLER

MİSYON, VİZYON VE TEMEL DEĞERLER

Kurumumuzun vizyon, misyon, temel ilke ve değerlerinin oluşturulması kapsamında öğretmen, öğrenci, veli, personel ve diğer paydaşlarımızdan alınan görüşler neticesinde stratejik plan hazırlama ekibi tarafından oluşturulan Misyon, Vizyon, Temel Değerler; Okulumuz üst kurula sunulmuş ve üst kurul tarafından onaylanmıştır.

Misyonumuz

Evrensel değerler sistemini benimseyip davranış haline getirmiş, çağdaş, demokratik vatandaş özelliklerine sahip, okuduğu okula ve topluma bağlılık duygusu gelişmiş ve özbenliğine sahip gençler yetiştirmek,

Vizyonumuz

İlçemizin ve İlimizin öncelikli tercih edilen, Ülkemizin en iyi üniversitelerine her yıl artan sayıda öğrenci yerleştiren, sportif, sosyal ve kültürel etkinliklerle adından söz ettiren, Avrupa Birliği normlarına eşdeğer eğitim veren güçlü eğitim kurumları arasında yer almaktır.

Temel Değerlerimiz

- Saygınlık
- Özgüvenli Olmak
- Demokratik Olmak
- Yenilikçi Olmak
- Katılımcı Olmak
- Sorumluluk Alma
- Değerleri Benimsemek
- Dürüst Ve Güvenilir Olmak





BÖLÜM: 4

AMAÇ, HEDEF VE EYLEMLER

AMAÇ, HEDEF VE EYLEMLER

TEMA I: EĞİTİM VE ÖĞRETİME KATILIM VE TAMAMLAMA

Eğitim ve öğretime erişim okullaşma ve okul terki, devam ve devamsızlık, okula uyum ve oryantasyon, özel eğitime ihtiyaç duyan bireylerin eğitime erişimi, yabancı öğrencilerin eğitime erişimi ve hayat boyu öğrenme kapsamında yürütülecek faaliyetlerimizin ele alındığı temadır

Stratejik Amaç 1:

Okulumuzu kazanan öğrencileri hedeflerine ulaştıran ve bu sayede okulu daha çok talep edilen bir kurum haline getiren, öğrencilerin uyum ve devamsızlık sorunlarını gideren etkin bir yönetim yapısı kurulacaktır.

Stratejik Hedef 1.1:

Okulumuzda Eğitim-Öğretime hak kazanmış tüm öğrencilerin devam, devamsızlık ve uyum sorunlarının giderilmesine yönelik önlemler alınacaktır.

NO	PERFORMANS GÖSTERGESİ	MEVCUT	HEDEF				
		2023	2024	2025	2026	2027	2028
PG.1.1.a	Okula yeni başlayan öğrencilerden oryantasyon eğitimine katılanların oranı (%) (uygulanma durumuna göre)	-	-	-	-	-	-
PG.1.1.b.	Bir eğitim ve öğretim döneminde 20 gün ve üzeri devamsızlık yapan öğrenci oranı (%)	%4,48	%4,0	%3,5	%3,0	%3,0	%2,5
PG.1.1.c.	Okulun özel eğitime ihtiyaç duyan bireylerin kullanımına uygunluğu (0-3)	1	1	1	1	1	1

Tablo 18: Stratejik hedef 1.1-performans göstergesi



AMAÇ, HEDEF VE EYLEMLER

TEMA I: EĞİTİM VE ÖĞRETİME KATILIM VE TAMAMLAMA

Eylemler

NO	EYLEM İFADESİ	EYLEM SORUMLUSU	EYLEM TARİHİ
1.1.1.	Devamsızlık yapan öğrencilerin tespiti ve erken uyarı sistemi için çalışmalar yapılacaktır. Devamsızlık yapan öğrencilerin velileri ile özel aylık toplantı ve görüşmeler yapılacaktır. Devamsızlık yapan öğrencilerin velileri günlük sms ile bilgilendirilecek	İlgili Müdür Yardımcısı	Sene Boyu Her ayın son haftası
1.1.2.	20 Gün ve üzeri devamsız olan öğrenciler birebir ilgilenilecek velilerle irtibat kurulacak	Rehberlik Servisi İlgili Müdür Yardımcısı Sınıf Rehber Öğretmeni	Sene Boyunca
1.1.3.	Okulun özel eğitime ihtiyaç duyan bireylerin kullanımının kolaylaştırılması için eksiklikler tamamlanacaktır.	Okul Yönetimi	Sene Boyunca

Tablo 19 : Stratejik hedef 1.1-eylemler

AMAÇ, HEDEF VE EYLEMLER

TEMA II: EĞİTİM VE ÖĞRETİMDE KALİTENİN ARTIRILMASI

Eğitim ve öğretimde kalitenin artırılması başlığı esas olarak eğitim ve öğretim faaliyetinin hayata hazırlama işlevinde yapılacak çalışmaları kapsamaktadır. Bu tema altında akademik başarı, sınav kaygıları, sınıfta kalma, ders başarıları ve kazanımları, disiplin sorunları, öğrencilerin bilimsel, sanatsal, kültürel ve sportif faaliyetleri ile istihdam ve meslek edindirmeye yönelik rehberlik ve diğer mesleki faaliyetler yer almaktadır.

Stratejik Amaç 2:

Öğrencilerimizin gelişmiş dünyaya uyum sağlayacak şekilde donanımlı bireyler olabilmesi için eğitim ve öğretimde kalite artırılabacaktır.

Stratejik Hedef 2.1:

Öğrenme kazanımlarını takip eden ve velileri de sürece dâhil eden bir yönetim anlayışı ile öğrencilerimizin akademik başarıları ve sosyal faaliyetlere etkin katılımı artırılabacaktır.

NO	PERFORMANAS GÖSTERGESİ	MEVCUT	HEDEF				
		2023	2024	2025	2026	2027	2028
PG.2.1.a	Merkezi sınav ders puan ortalaması	77,8	82	83,5	85	86,3	88
PG.2.1.b.	Üniversite Seçme ve Yerleştirme Sınavı sonucundaki üniversiteye yerleşme oranları	%49	%65	%81	%85	%87	%88
PG.2.1.c.	Sosyal ve kültürel faaliyetlere etkin katılım sayıları (Gerçekleştirilen etkinlik türü sayısı)	10	15	16	18	20	25
PG.2.1.d.	Sınav kaygısı konusunda görüşülen öğrenci sayısı(12. sınıf öğrenci sayısı baz alınmıştır.)	280	200	150	150	150	150

Tablo 20: Stratejik hedef 2.1-performans göstergesi



AMAÇ, HEDEF VE EYLEMLER

TEMA II: EĞİTİM VE ÖĞRETİMDE KALİTENİN ARTIRILMASI

Eylemler

NO	EYLEM İFADESİ	EYLEM SORUMLUSU	EYLEM TARİHİ
2.1.1.	Ortak sınav sonucunda, sınıflar arasındaki farklılıkları incelemek; farklılığın 4 - 8 (100 puan üzerinden) puan aralığında olmasını sağlamak. Ders başarı puanı düşük olan dersler e-okul sistemindeki verilerden yararlanılarak ilgili öğretmen ve zümrelerle görüşülerek başarı yükseltilmeye çalışılacak.	Okul Yönetimi ve İlgili Öğretmenler	Sene Boyunca
2.1.2.	Yükseköğretime öğrenci seçme ve yerleştirme sisteminde öğrencilerimizin gösterdiği başarıları artırmak.	Okul Yönetimi ve Rehberlik Servisi	Sene Boyunca
2.1.3.	Sosyal ve kültürel faaliyetlere etkin katılım sayıları artırılacak. Sosyal ve kültürel etkinlikler, gezi gibi faaliyetler düzenlenecek	Okul Yönetimi ve Öğretmenler	Sene Boyunca
2.1.4.	Rehberlik servisi tarafından sınıflar bazında değerlendirme yapılarak öğrencilerdeki sınav kaygısı en aza indirilecek. Yapılan çalışmaların sayısı artırılacak.	Rehberlik Servisi	Sene Boyunca
2.1.5.	Özellikle sorun alanları olarak tespit edilen konularda velileri de sürece dâhil eden bir rehberlik anlayışı ile gerekli bilgilendirilmelerin yapılması sağlanacak, ilgili kurum ve kuruluşlarla iş birliğine gidilecektir.	Rehberlik Servisi	Sene Boyunca

Tablo 21: Stratejik hedef 2.1-eylemler

AMAÇ, HEDEF VE EYLEMLER

TEMA II: EĞİTİM VE ÖĞRETİMDE KALİTENİN ARTIRILMASI

Stratejik Hedef 2.2:

Etkin bir rehberlik anlayışıyla, öğrencilerimizi ilgi ve becerileriyle orantılı bir şekilde üst öğrenime veya istihdama hazır hale getiren daha kaliteli bir kurum yapısına geçilecektir.

NO	PERFORMANAS GÖSTERGESİ	MEVCUT	HEDEF				
PG.2.2..a	Yapılan Mesleki rehberlik faaliyet sayıları	52	60	63	70	71	75
PG.2.2.b.	Yapılan Kariyer günleri sayısı	0	1	1	2	2	2

Tablo 22: Stratejik hedef 2.2-performans göstergesi

Eylemler

NO	EYLEM İFADESİ	EYLEM SORUMLUSU	EYLEM TARİHİ
2.2.1.	Özellikle üniversite tercih döneminde Öğrencilerimize ve velilerine etkin ve verimli rehberlik yapılacaktır.	Okul Yönetimi ve İlgili Öğretmenler	Sene Boyunca
2.2.2.	Okulumuzda kariyer günleri düzenlenecek.	Okul Yönetimi ve Rehberlik Servisi	Sene Boyunca

Tablo 23: Stratejik hedef 2.2-eylemler



AMAÇ, HEDEF VE EYLEMLER

TEMA III: İNSAN KAYNAKLARI

İnsan kaynakları başlığında okulun tüm çalışanlarının motivasyon ve kurum aidiyet duygusu en yüksek noktaya çıkarılması kapsamında yapılacak çalışmalar ve eğitimler yer almaktadır.

Stratejik Amaç 3:

Okulumuz çalışanlarının motivasyonunu yüksek tutmak ve kuruma aidiyet duygularını arttırmak

Stratejik Hedef 3.1.

Demokratik yönetim anlayışı ile kurum içi çalışanların karar sürecine katılımının aktifleştirilmesi ve görüşlerinin karar sürecinde değerlendirilmesi sağlanacaktır.

Performans Göstergeleri

PERFORMANS NO	PERFORMANS GÖSTERGESİ	MEVCUT DURUM			HEDEF				
		2021	2022	2023	2024	2025	2026	2027	2028
PG.3.1.1	Kahvaltı etkinliği	1	1	1	1	1	2	2	2
PG.3.1.2	İftar etkinliği	2	2	2	2	2	4	4	4
PG.3.1.3	Öğretmenler grubu şiiir dinletisi ekibi	1	1	1	1	1	2	2	2
PG.3.1.4	Okulu ağaçlandırma ve hobi bahçesi yapma çalışmaları	1	1	1	1	1	1	1	1



Eylemler

SIRA NO	Eylem İfadesi	Eylem Sorumlusu	Eylem Tarihi
3.1.a	Yardımcı hizmetlerin yeterli düzeye ulaşması için okul aile birliğinin desteğinin artırılması sağlanacaktır.	Stratejik planlama ekibi	Her sene
3.1.b	Okul idarecileri, öğretmenler, yardımcı hizmetler arasındaki iletişimin artırılması için sosyal ve kültürel faaliyetlerin düzenlenmesi sağlanacaktır	Stratejik planlama ekibi	Her ay
3.2.c	Ücretli öğretmenlerin okul aidiyet duygusunun geliştirilmesi için okulun sosyal etkinliklerin düzenlenmesinde görev verilecektir.	Müdür yardımcıları	Her sene
3.3.d	Öğretmenler odası haricinde öğretmenlerin dinlenebileceği bir oda düzenlenmesi	Stratejik planlama ekibi	Sene başı

AMAÇ, HEDEF VE EYLEMLER

TEMA IV: KURUMSAL KAPASİTE

Stratejik Amaç 4:

Eğitim ve öğretim faaliyetlerinin daha nitelikli olarak verilebilmesi için okulumuzun kurumsal kapasitesi güçlendirilecektir.

Stratejik Hedef 4.1:

Okulumuz hizmetlerinin, Kurumsal İletişim, Kurumsal Yönetim, Bina ve Yerleşke, Donanım, Temizlik, Hijyen, İş Güvenliği ve Okul Güvenliği yapısını iyileştirerek kurumsal kapasitede kaliteyi artıracak şekilde yapısı ve niteliklerini geliştirmek.

NO	PERFORMANAS GÖSTERGESİ	MEVCUT	HEDEF				
PG.3.1.a	Kurumsal İletişimde Yapılan anket çalışmaları Çalışanlara velilere ve öğrencilere uygulanan uygulanan memnuniyet anketi sonuçları	%75	%77	%78	%80	%81	%82
PG.3.1.b.	Okulda Bulunan Ders ve diğer Donanımlar Etkileşimli tahta kullanan öğretmen sayısı (%)	%100	%100	%100	%100	%100	%100
PG.3.1.c.	Temizlik konusunda yapılan anketler veli ve öğrenci memnuniyeti	%71	%80	%85	%86	%88	%90
PG.3.1.d.	Okul binası ve bahçesinde engellilerin kullanımına yönelik yapılan düzenleme sayısı	1	2	2	2	3	3

Tablo 24: Stratejik hedef 4.1-performans göstergesi

AMAÇ, HEDEF VE EYLEMLER

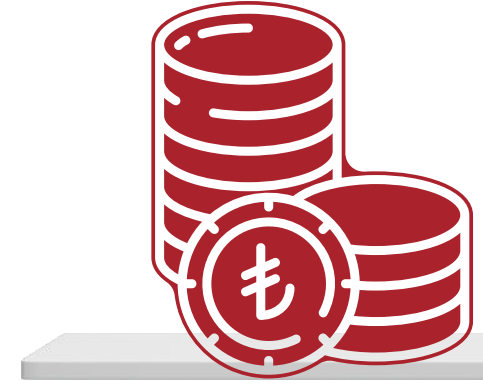
TEMA IV: KURUMSAL KAPASİTE

Eylemler

NO	EYLEM İFADESİ	EYLEM SORUMLUSU	EYLEM TARİHİ
3.1.1.	Kurumda bulunan bütün paydaşlarla iyi iletişim kurmak için bütün engeller kaldırılacak, şeffaflık ve adalet duygusu ön planda tutulacak. Tüm paydaşların memnuniyet oranlarını öğrenmek, önerilerini almak amacıyla memnuniyet anketleri düzenlenecek.	Okul Yönetimi	Sene Boyunca
3.1.2.	Okulun kurumsal kültürü oluşturulacak. Yapılacak iş ve işlemler kurumsal bazda yapılacak.	Okul Yönetimi	Sene Boyunca
3.1.3.	Okulumuzda bulunan der araç gereçleri ve diğer donanımlar en üst seviyeye çıkarılacak. Öğrencilerin bilgiye ulaşmaları kolaylaştırılacak. Kütüphane, gibi bölümlerin verimli çalışmalarının devamlılığını sağlamak. Öğrencileri kitap okumaya teşvik etmek için etkinlikler düzenlenecek. Teknolojik alt yapıdaki eksikliklerin giderilmesini sağlamak ve FATİH projesinden en iyi şekilde yararlanmak.	Okul Yönetimi	Sene Boyunca
3.1.4.	İş sağlığı ve güvenliği konusunda ilgili mevzuat hükümlerine uygulanacak ilçeden gelen raporlar değerlendirilecek bütün çalışanlar ve öğrenciler bu konuda eğitimden geçirilerek bilgilendirilecektir.	Okul Yönetimi	Sene Boyunca
3.1.5.	Okul güvenliği her şeyin üstünde tutulacak. Girişte güvenlik görevlisi çalıştırılacak.	Okul Yönetimi	Sene Boyunca

Tablo 25: Stratejik hedef 3.1-eylemler





BÖLÜM: 5

MALİYETLENDİRME

MALİYETLENDİRME

2024-2028 Stratejik Planı Faaliyet/Proje Maliyetlendirme Tablosu

Kaynak Tablosu	2024	2025	2026	2027	2028
STRATEJİK AMAÇ 1 - STRATEJİK HEDEF 1.1	20.000	26.000	29.000	31.500	33.000
STRATEJİK AMAÇ 2 - STRATEJİK HEDEF 2.1/2.2.	30.000	35.000	38.000	39.500	40.000
STRATEJİK AMAÇ 3 - STRATEJİK HEDEF 3.1	15.000	17.000	18.500	20.000	21.500
STRATEJİK AMAÇ 4- STRATEJİK HEDEF 4.1	15.000	16.000	18.000	19.000	19.500
TOPLAM	80.000	94.000	103.500	110.000	114.000

Tablo 26: 2024-2028 stratejik planı faaliyet/proje maliyetlendirme tablosu





BÖLÜM: 6

İZLEME VE DEĞERLENDİRME

İZLEME VE DEĞERLENDİRME

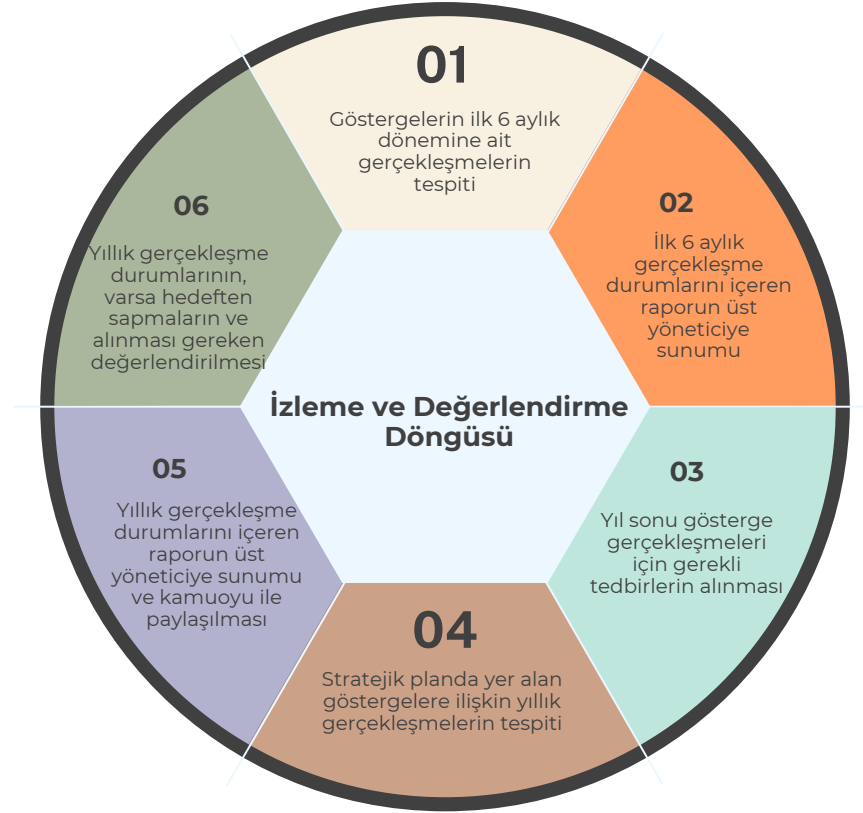
İbrahim Turhan Anadolu Lisesi 2024-2028 dönemine ilişkin kalkınma planları ve programlarda yer alan politika ve hedefler doğrultusunda kaynaklarının etkili, ekonomik ve verimli bir şekilde elde edilmesi ve kullanılmasını, hesap verebilirliği ve saydamlığı sağlamak üzere okulumuz 2024-2028 Stratejik Planı hazırlanmıştır.

Hazırlanan planın gerçekleştirme durumlarının tespiti ve gerekli önlemlerin zamanında ve etkin biçimde alınabilmesi için İbrahim Turhan Anadolu Lisesi 2024-2028 Stratejik Planı İzleme ve Değerlendirme Modeli geliştirilmiştir;

- İzleme, stratejik plan uygulamasının sistematik olarak takip edilmesi ve raporlanmasıdır.
- Değerlendirme ise, uygulama sonuçlarının amaç ve hedeflere kıyasla ölçülmesi ve söz konusu amaç ve hedeflerin tutarlılık ve uygunluğunun analizidir.

Okulumuz 2024-2028 Stratejik Planı;

- 1.Okulumuzun 2024-2028 Stratejik Planı ve performans programlarında yer alan performans göstergelerinin gerçekleştirme durumlarının tespit edilmesi,
- 2.Performans göstergelerinin gerçekleştirme durumlarının hedeflerle kıyaslanması,
- 3.Sonuçların raporlanması ve paydaşlarla paylaşımı,
- 4.Gerekli tedbirlerin alınması süreçlerinden oluşmaktadır.



Şema 3: İzleme ve Değerlendirme Döngüsü



İZLEME VE DEĞERLENDİRME

Okulumuzun 2024-2028 Stratejik Planında yer alan performans göstergelerinin gerçekleşme durumlarının tespiti yılda iki kez yapılacaktır. Yılın ilk altı aylık dönemini kapsayan birinci izleme kapsamında, İzleme Değerlendirme Ekibi tarafından harcama birimlerinden sorumlu oldukları göstergeler ile ilgili gerçekleşme durumlarına ilişkin veriler toplanarak konsolide edilecektir. Yılın tamamını kapsayan ikinci izleme dâhilinde; İzleme Değerlendirme Ekibi tarafından harcama birimlerinden sorumlu oldukları göstergeler ile ilgili yıl sonu gerçekleşme durumlarına ait veriler toplanarak konsolide edilecektir. Yıl sonu gerçekleşme durumları, varsa gösterge hedeflerinden sapmalar ve bunların nedenleri üst yönetici başkanlığında harcama birim yöneticilerince değerlendirilerek gerekli tedbirlerin alınması sağlanacaktır. Ayrıca okul düzeyinde stratejik hedeflerin gerçekleşme yüzdesi izleme-değerlendirme ekibi tarafından takip edilecek ve göstergelerin gerçekleşme durumları düzenli olarak paydaşlar ile paylaşılacaktır.