

# Hidro-Meteorolojik Afet ve Acil Durumlarına İlişkin Hazırlık Çalışmaları



SON 3 YIL İÇERİSİNDE ÜLKEMİZDE

# 1.496

SEL/SU BASKINI VE TAŞKIN MEYDANA GELMİŞTİR.

**MAYIS, HAZİRAN, TEMMUZ ve AĞUSTOS**

AYLARINDA YOĞUNLAŞTIĞI GÖZLEMLENMİŞTİR.



Son 3 Yılda (2021-2022-2023) Türkiye'de meydana gelen sel/su baskını ve taşkınların il bazında sayıları

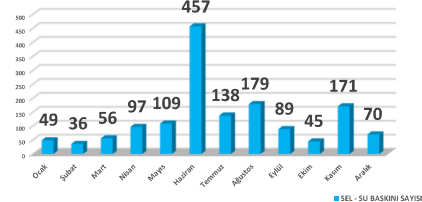
2021-2023 YILLARI ARASI SEL - SU BASKINI YILLIK DAĞILIMI



SEL - SU BASKINI SAYISI

Son 3 Yılda (2021-2022-2023) Türkiye'de meydana gelen sel/su baskını ve taşkınların yıllara göre sayıları

2021-2023 YILLARI ARASI SEL - SU BASKINI AYLIK DAĞILIMI



Son 3 Yılda (2021-2022-2023) Türkiye'de meydana gelen sel/su baskını ve taşkınların aylara göre sayıları

Muhtemel hidro-meteorolojik afet ve acil durumların öncesinde hazırlık yapılması, risk azaltma ve önlem çalışmalarının yerine getirilmesi hayati önem taşımaktadır.

- TAMP tüm çalışma gruplarındaki çözüm ortaklarının katılımı ile;
- İl Afet ve Acil Durum Koordinasyon Kurulu
- İl Su Yönetim Koordinasyon Kurulu'nun Valiliklerin belirlediği periyotlarda toplanması



- Afet tehlike ve risklerinin tüm afetleri dikkate alacak şekilde bütünsel olarak ele alınması,



- İlinize ait meteorolojik verilerin, duyarlılık ve tehlike haritalarının, afet etüt raporları ile afete maruz bölge bilgilerinin ve yerel halktan alınan bilgilerin kaynak veri olarak kullanılması,



- AFAD Afet Risk Azaltma Sisteminde (ARAS) üretilen tehlike ve duyarlılık haritalarından faydalanılması,



- Etkin erken uyarı mekanizmasının kurulması amacı ile;
- Meteorolojik Erken Uyarı Sisteminden (MEUS) faydalanılması için Meteoroloji Bölge Müdürlükleri ile,
- Taşkın Erken Uyarı Sisteminden (TEUS) faydalanılması için DSİ Bölge ve Şube Müdürlükleri ile,
- Taşkın Tahmini ve Erken Uyarı Sisteminden (TATUS) faydalanılması için ise Su Yönetimi Genel Müdürlüğü ile etkin işbirliği halinde olunması



- AFAD Haber Alma ve Yayma Sistemi (HAY) üzerinden Mobil Alarm Sistemi (CMAS) ve SMS ile uyarıların yapılması, belediye ve ibadethane hoparlörlerinin kullanılması
- Kritik tesis ve altyapıların bulunduğu yerlerin taşkın tehlike değerlendirmelerinin sorumlu birimler tarafından yapılarak gerekli tedbirlerin alınmasının sağlanması



- Muhtemel sel/su baskını ve taşkın öncesinde; gereken durumlarda bodrum katlarının tahliyesinin sağlanması, alt ve üst geçitlerin yaya ve araç trafiğine kapatılması,



- Önceki yıllarda afete maruz bölge olarak ilan edilmiş ve nakline karar verilmiş (ancak nakil işlemi tamamlanmamış) yerleşim yerlerinin tekrar kontrol edilerek gerekli önlemlerin alınması



- Tahliye prosedürlerinin Su Yönetimi Genel Müdürlüğü'nün çalışmaları dikkate alınarak belirlenmesi ve vatandaşlara nasıl tahliye olacakları ve ne yapmaları gerektiği konusunda bilgilendirme yapılması,



- Sel/su baskını ve taşkın sahalарına yakın kısımlarda yaşayan vatandaşların en geç 1 saat içerisinde tahliye olabilecek şekilde uyarılması,



- Meteorolojik uyarılar sonrası;
- Acil müdahale ekiplerinin teyakkuz durumuna geçirilmesi,
- 24 saat vardiyalı çalışma sisteminin uygulanması,
- İhtiyaç duyulan sayıda personel, araç ve ekipmanın sahada konuşlandırılması,



- Yerel ve ulusal iletişim kanalları ile, vatandaşlarımızın sel/su baskını-taşkın, heyelan, çığ vb olaylar öncesi, sırası ve sonrasında nasıl davranması gerektiği konusunda bilgilendirilmesi,



- AFAD İl Müdürlükleri koordinesinde ilgili kurumlar ile Sel/su baskını-taşkın, heyelan ve çığ riski yüksek yerlerde eğitim ve farkındalık faaliyetlerinin yürütülmesi